

Absencia plánovania v druhej polovici 20. storočia je v štruktúre Malaciek najvýraznejšou črtou. Je dôvodom všadeprítomnej automobility, znemožňujúcej každú snahu o mestskosť. Hlavné námestie Malaciek je Kláštorné námestie, čo je však priestor definovaný najmä štvorprídovou križovatkou. Toto susedstvo mu zrejme nikdy nedovoli stať sa naozajstným námestím poskytujúcim adekvátne voľnočasové možnosti typické pre európske námestia.

Zámer vybudovať kultúrny cluster v centre mesta vnímate ako príležitosť pre vytvorenie demokratického, inkluzívneho a kultivovaného verejného priestoru, pričom za podstatný považujeme vzťah Kláštorného a nového námestia. Kým Kláštorné námestie je skôr parkového charakteru a dominujú mu vzrastlé stromy, nové námestie je prevažne dláždené a disponuje podmienkami pre zhromažďovanie, zdieľanie, kolobežkovanie, alebo pozeranie hokeja.

Mestskosť je v našom projekte absolútnou prioritou. Architektúra sa podriadi urbanizmu, je rámcom pre požadovaný obsah a definuje nový verejný priestor. Architektonický výraz je zámerne neutrálny a je odpoveďou na vizuálne nestabilné okolie.

Lokálny program distribuujeme do dvoch objektov. Pôvodný 7-podlažný objekt mestského úradu rekonštruujeme a čistíme ho od prístavieb. Umiestňujeme sem reštauráciu, knižnicu a mestské kultúrne centrum. Na streche je verejná vyhliadka. Pôvodné nevyhovujúce fasády objektu zamieňame za nové. Slnéne exponované fasády sú postavené na princípe stena-okno s možnosťou tienenia roletami. Keramický obklad v bielom prevedení je v danom prostredí ojedinelým reprezentantom solídnej materiality. Severovýchodná strana domu je celopresklená a transparentne sa otvára sa do nového verejného priestoru. Reštaurácia na vyvýšenom prízemí má posuvnú fasádu a počas letných mesiacov sa mení na terasu s bezprostredným kontaktom s námestím.

Multifunkčnú sálu, ľudovú školu umenia a Kulturbar umiestňujeme do lineárnej novostavby. Veľká sála je prístupná zo vstupnej haly, ale aj priamo z námestia čo umožňuje prepojenie interiéru a exteriéru napr. v prípade trhov. Konštrukčne sme zvolili železobetónový skelet s príznanou betónovou materialitou na vonkajších fasádach. Veľkokapacitné priestory majú kazetové stropy. Pod objektom sa nachádza podzemná garáž s kapacitou 70 miest.

Reorganizácia dopravy vytvára veľkorysú pešiu zónu, pričom všetky objekty v území sú aj naďalej dopravné obslužené. Podstatným pre nové námestie je zapojenie priľahlých objektov do verejného priestoru, vrátane domu s lekárnou, hotela a synagógy, ktorá sa konečne dostáva do adekvátnejšieho kontextu. (Právo prejazdu pre orgány verejnej správy zostáva zachované, avšak po kamennom povrchu v úrovni spevnených plôch)

Maloformátovú kamennú dlážbu ukladáme v smere kolmom na navrhované objekty. V centre námestia je polkruh s veľkoformátovou dlážbou a vodným prvkom, geometriou a stromoradiím odkazujúcimi na historickú os Zámockej ulice. Dopravu na Radlinského ulici spomaľujeme vyvýšeným dláždeným povrchom.

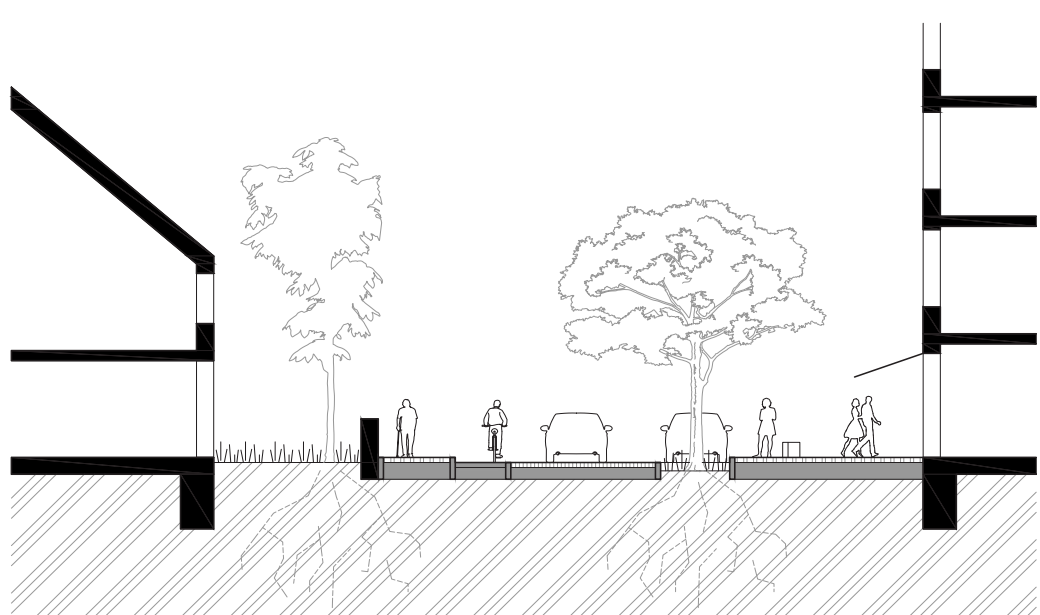
NEVER DEMOLISH - Nikdy nebúrať

"Búranie je krátkozraké rozhodnutie vychádzajúce zo snahy veci ulahčovať. Pri búraní dochádza ku strate mnohých vecí – strate energie, strate materiálu a strate histórie. Ide o akt násilia s veľmi negatívnym sociálnym dopadom."

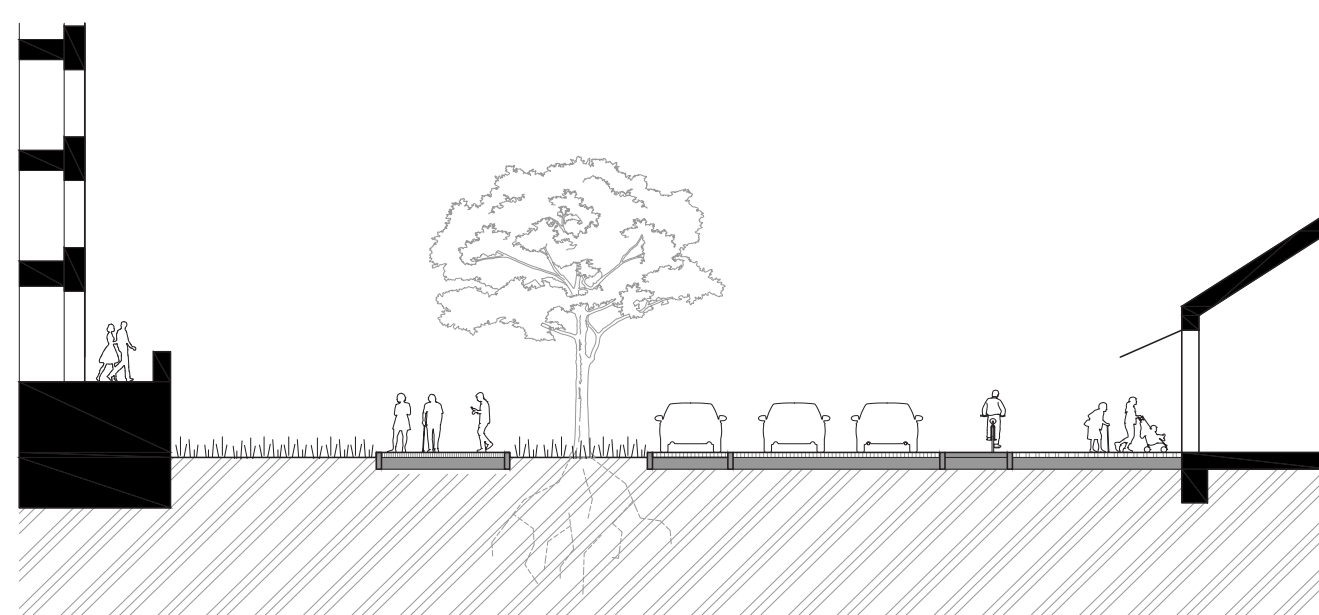
Anne Lacaton

BILANCIE

Obostavaný objem: 33347 m³ (11865 + 21482)
Hrubá podlažná plocha: 7380 m² (2753 + 4627)
Úžitková podlažná plocha: 6233 m² (2248 + 3985)
Plochy s výsadbou zelene: 1818 m²
Spevnené plochy v exteriéri: 5922 m²



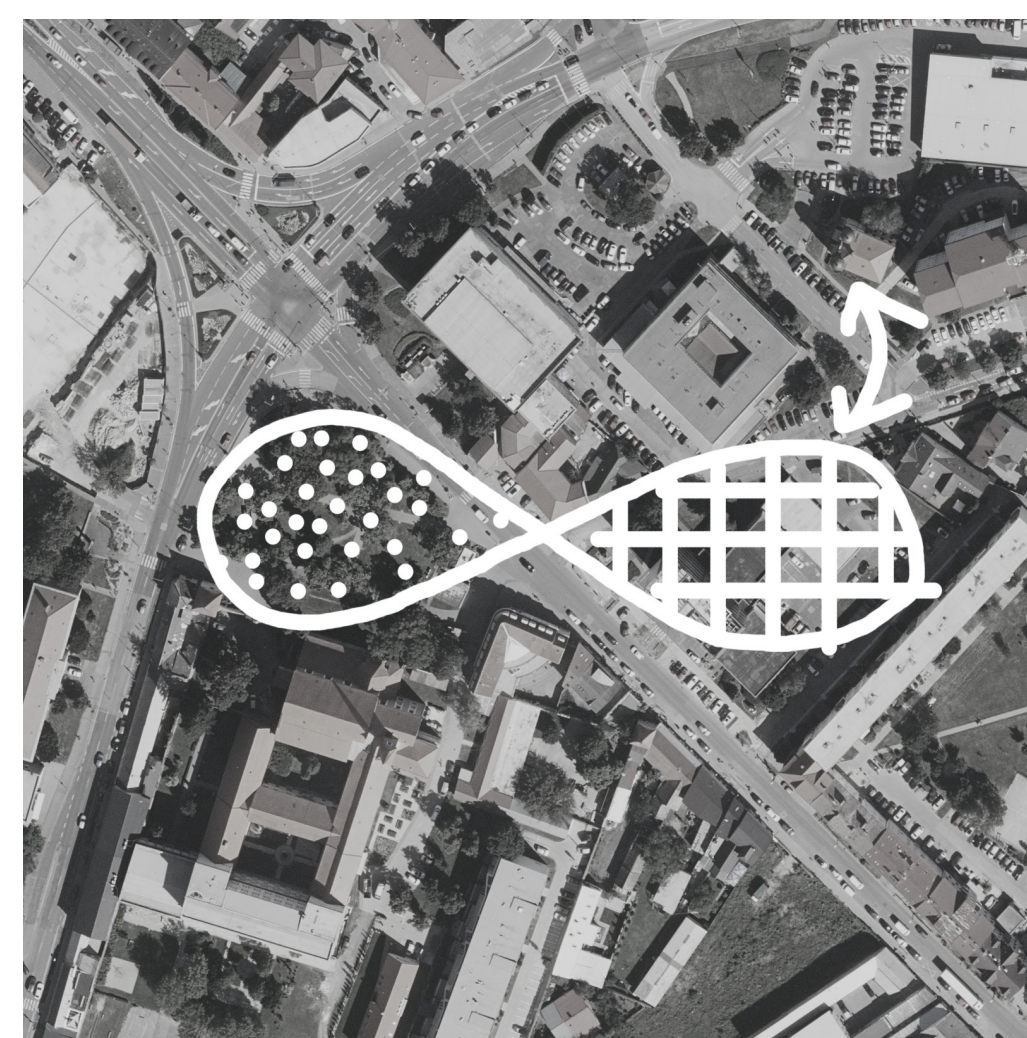
ULIČNÝ PROFIL ZÁMCKEJ ULICE



ULIČNÝ PROFIL RADLINSKÉHO ULICE



MATERIÁLOVÉ REFERENCIE SPEVNENÝCH PLÔCH



VZŤAH KLÁŠTORNÉHO A NAVRHÁVANÉHO NÁMESTIA